

**Государственное бюджетное дошкольное образовательное учреждение детский сад  
№ 28 общеразвивающего вида с приоритетным осуществлением деятельности  
по познавательно-речевому развитию детей Красногвардейского района  
Санкт-Петербурга  
(ГБДОУ детский сад № 28 Красногвардейского района СПб)**

СОГЛАСОВАНО  
Педагогическим советом  
ГБДОУ детский сад № 28 Красногвардейского  
района СПб  
(протокол от 26 марта 2026 г. № 3)

УТВЕРЖДАЮ  
Заведующий ГБДОУ детский сад  
№ 28 Красногвардейского района  
СПб  
Приказ № 28-од от 31.03.2026 г.

**Отчет о результатах самообследования  
государственного бюджетного дошкольного образовательного учреждения  
детский сад № 28 общеразвивающего вида с приоритетным осуществлением  
деятельности по познавательно-речевому развитию детей Красногвардейского  
района Санкт-Петербурга за 2025 год**

**Аналитическая часть**

**I. Общие сведения об образовательной организации**

|  |  |
|--|--|
| Наименование образовательной организации | Государственное бюджетное дошкольное образовательное учреждение детский сад № 28 общеразвивающего вида с приоритетным осуществлением деятельности по познавательно-речевому развитию детей Красногвардейского района Санкт-Петербурга (ГБДОУ детский сад № 28 Красногвардейского района СПб) |
| Руководитель                             | <i>Степанова Алла Юрьевна</i>  |
| Адрес организации                        | <i>195112, Санкт-Петербург, Перевозный переулок, дом 21, литер А</i>   |
| Телефон, факс                            | <i>762-06-25, 762-06-24</i>  |
| Адрес электронной почты                  | <a href="mailto:gbdou.sad28@mail.ru"><i>gbdou.sad28@mail.ru</i></a>  |
| Учредитель                               | <i>Администрация Красногвардейского района Санкт-Петербурга</i>  |
| Дата создания                            | <i>1963 год</i>  |
| Лицензия                                 | <i>От 09.06.2016 № 1918, серия 78 ЛО2 № 0000850</i>  |

Государственное бюджетное дошкольное образовательное учреждение детский сад № 28 общеразвивающего вида с приоритетным осуществлением деятельности по познавательно-речевому развитию детей Красногвардейского района Санкт-Петербурга (далее – Образовательное учреждение) расположено в жилом районе города вдали от

производящих предприятий и торговых мест. Здание Образовательного учреждения построено по типовому проекту. Проектная наполняемость на 158 мест. Общая площадь здания 1107,0 кв. м, из них площадь помещений, используемых непосредственно для нужд образовательного процесса, 751 кв. м.

Основной целью деятельности Образовательного учреждения – осуществление образовательной деятельности по образовательной программе дошкольного образования (с приоритетным осуществлением деятельности по познавательно-речевому развитию детей); присмотр и уход за детьми.

Предметом деятельности Образовательного учреждения является реализация образовательной программы дошкольного образования (с приоритетным осуществлением деятельности по познавательно-речевому развитию детей), реализация дополнительных общеразвивающих программ, присмотр и уход за детьми.

Режим работы Образовательного учреждения:

Рабочая неделя – пятидневная, с понедельника по пятницу. Длительность пребывания детей в группах – 12 часов. Режим работы групп – с 7:00 до 19:00.

## II. Система управления организации

Управление Образовательным учреждением осуществляется в соответствии с действующим законодательством и настоящим Уставом.

Управление Образовательным учреждением строится на принципах единоначалия и коллегиальности. Единоличным исполнительным органом является руководитель – заведующий.

Коллегиальными органами управления являются: Педагогический совет, общее собрание работников.

### Органы управления, действующие в Образовательном учреждении

| Наименование органа       | Функции  |
|---------------------------|--|
| Заведующий                | Представляет интересы Образовательного учреждения, распоряжается средствами и имуществом Образовательного учреждения, утверждает штатное расписание и распределяет должностные обязанности работников, утверждает образовательные программы, обеспечивает осуществление образовательного процесса в соответствии с настоящим Уставом, лицензией.   |
| Педагогический совет      | Осуществляет текущее руководство образовательной деятельностью Образовательного учреждения, в том числе рассматривает вопросы:<br>– организация и совершенствование методического обеспечения образовательного процесса<br>- разработка и принятие образовательных программ<br>- рассмотрение организации и осуществления образовательного процесса в соответствии с настоящим Уставом, лицензией<br>- рассмотрение и формирование предложений по улучшению деятельности педагогических организаций и методических объединений |
| Общее собрание работников | Реализует право работников участвовать в управлении образовательной организацией, в том числе:   |

|  |  |
|--|--|
|  | <ul style="list-style-type: none"> <li>– принятие коллективного договора, правил внутреннего распорядка воспитанников, правил внутреннего трудового распорядка, изменений и дополнений к ним;</li> <li>– принимать локальные акты, которые регламентируют деятельность образовательной организации и связаны с правами и обязанностями работников;</li> <li>– разрешать конфликтные ситуации между работниками и администрацией образовательной организации;</li> <li>– рассмотрение и обсуждение вопросов материально-технического обеспечения и оснащения образовательного процесса</li> </ul> |
|--|--|

Структура и система управления соответствуют специфике деятельности Образовательного учреждения.

### **III. Оценка образовательной деятельности**

Образовательная деятельность в Образовательном учреждении организована в соответствии с Федеральным законом от 29.12.2012 № 273-ФЗ «Об образовании в Российской Федерации», ФГОС дошкольного образования, СП 2.4.1.3648-20 «Санитарно-эпидемиологические требования к организациям воспитания и обучения, отдыха и оздоровления детей и молодежи», а с 01.03.2021 — дополнительно с требованиями СанПиН 1.2.3685-21 «Гигиенические нормативы и требования к обеспечению безопасности и (или) безвредности для человека факторов среды обитания».

Образовательная деятельность ведется на основании утвержденной образовательной программы дошкольного образования, которая составлена в соответствии с ФГОС дошкольного образования, с учетом примерной образовательной программы дошкольного образования, санитарно-эпидемиологическими правилами и нормативами, с учетом недельной нагрузки.

Детский сад посещают 102 воспитанников в возрасте от 1,6 до 7 лет. В Образовательном учреждении сформировано 7 групп общеразвивающей направленности. С 01.09.2025 года в связи с уменьшением контингента в учреждении сформировано 6 групп общеразвивающей направленности. Из них:

- 2 группы раннего возраста – 25 детей;
- 1 младшая группа – 14 детей;
- 1 средняя группа – 16 детей
- 1 старшая группа – 11 детей;
- 1 подготовительные к школе группа – 19 ребенка.

Уровень развития детей анализируется по итогам педагогической диагностики. Формы проведения диагностики:

- диагностические занятия (по каждому разделу программы);
- диагностические срезы;
- наблюдения, итоговые занятия.

Разработаны диагностические карты освоения основной образовательной программы дошкольного образования Детского сада (ООП Детского сада) в каждой возрастной группе. Карты включают анализ уровня развития целевых ориентиров детского развития и качества освоения образовательных областей. Так, результаты качества освоения ООП Детского сада на конец 2025 года выглядят следующим образом:

| Уровень детского развития                  | Выше нормы |      | Норма  |      | Ниже нормы |     | Итого  |                                 |
|--|------------|------|--------|------|------------|-----|--------|---------------------------------|
|  | Кол-во     | %    | Кол-во | %    | Кол-во     | %   | Кол-во | % воспитанников в пределе нормы |
|  |            | 44   | 43,1   | 48   | 48,9       | 10  | 10     | 102                             |
| Качество освоения образовательных областей | 44         | 43,1 | 56     | 54,9 | 2          | 1,9 | 102    | 98                              |

В июне 2025 года педагоги Детского сада проводили обследование воспитанников подготовительной группы на предмет оценки сформированности предпосылок к учебной деятельности в количестве 19 человек. Задания позволили оценить уровень сформированности предпосылок к учебной деятельности: возможность работать в соответствии с фронтальной инструкцией (удержание алгоритма деятельности), умение самостоятельно действовать по образцу и осуществлять контроль, обладать определенным уровнем работоспособности, а также вовремя остановиться в выполнении того или иного задания и переключиться на выполнение следующего, возможностей распределения и переключения внимания, работоспособности, темпа, целенаправленности деятельности и самоконтроля.

Результаты педагогического анализа показывают преобладание детей с высоким и средним уровнями развития при прогрессирующей динамике на конец учебного года, что говорит о результативности образовательной деятельности в Детском саду.

#### **Воспитательная работа**

Чтобы выбрать стратегию воспитательной работы, в 2025 году проводился анализ состава семей воспитанников.

#### **Характеристика семей по составу**

| Состав семьи       | Количество семей | Процент от общего количества семей воспитанников |
|--------------------|------------------|--|
| Полная             | 82               | 96,5 %   |
| Неполная с матерью | 3                | 3,5 %  |
| Неполная с отцом   | 0                | 0%   |
| Оформлено опекунов | 0                | 0%   |

#### **Характеристика семей по количеству детей**

| Количество детей в семье | Количество семей | Процент от общего количества семей воспитанников |
|--------------------------|------------------|--|
| Один ребенок             | 42               | 49,4 %   |
| Два ребенка              | 33               | 38,8 %   |
| Три ребенка и более      | 10               | 11,8 %   |

Воспитательная работа строится с учетом индивидуальных особенностей детей, с использованием разнообразных форм и методов, в тесной взаимосвязи воспитателей, специалистов и родителей. Детям из неполных семей уделяется большее внимание в первые месяцы после зачисления в Образовательное учреждение.

#### **Дополнительное образование**

В 2025 году в Детском саду продолжается работа по сертифицированной кружковой деятельности по направлениям:

- 1) художественный: «В гостях у сказки»
- 2) физкультурно-спортивное: «Весёлый мячик»

В дополнительном образовании было задействовано 32,3 процентов воспитанников Детского сада.

#### **IV. Оценка функционирования внутренней системы оценки качества образования**

В Детском саду утверждено положение о внутренней системе оценки качества образования от 16.11.2022 г. Внутренний контроль осуществляется в виде плановых или оперативных проверок и мониторинга. Контроль в виде плановых проверок осуществляется в соответствии с утверждённым годовым планом, оперативным контролем на месяц, который доводится до всех членов педагогического коллектива. Результаты внутреннего контроля оформляются в виде аналитических справок. Информация о результатах контроля доводится до работников ДОУ в течение 7 дней с момента завершения проверки. Итоги контроля в зависимости от его формы, целей и задач, а также с учётом реального положения дел доводятся до педагогов на рабочем совещании. Качество дошкольного образования отслеживается в процессе педагогической диагностики-мониторинга. Мониторинг качества образовательной деятельности в 2025 году показал хорошую работу педагогического коллектива. Состояние здоровья и физического развития воспитанников удовлетворительные. 77.2% процентов детей успешно освоили образовательную программу дошкольного образования в своей возрастной группе. Воспитанники подготовительных групп показали высокие показатели готовности к школьному обучению и 15 процентов выпускников зачислены в школы с углубленным изучением предметов. В течение года воспитанники Детского сада успешно участвовали в конкурсах и мероприятиях различного уровня. При проведении внутренней оценки качества образования изучается степень удовлетворённости родителей качеством образования в ДОУ на основании анкетирования родителей, опроса. С целью информирования родителей об организации образовательной деятельности в ДОУ оформлены информационные стенды, сайт, группа ВК, сферум, МАХ В период с 15.12.2025 по 19.12.2025 проводилось анкетирование 71 родителей. Результаты анализа опроса родителей (законных представителей) свидетельствуют о достаточном уровне удовлетворенности качеством образовательной деятельности -90.1%. Вывод: Система внутренней оценки качества образования функционирует в соответствии с требованиями действующего законодательства. Таким образом, на основе самообследования деятельности ДОУ, можно сделать вывод, что в ДОУ создана развивающая образовательная среда, представляющая собой систему условий для социализации и индивидуализации воспитанников нашего учреждения.

#### **V. Оценка кадрового обеспечения**

Детский сад укомплектован педагогами на 100 процентов согласно штатному расписанию. Всего работают 30 человек. Педагогический коллектив Образовательного учреждения насчитывает 15 специалистов. Соотношение воспитанников, приходящихся на 1 взрослого:

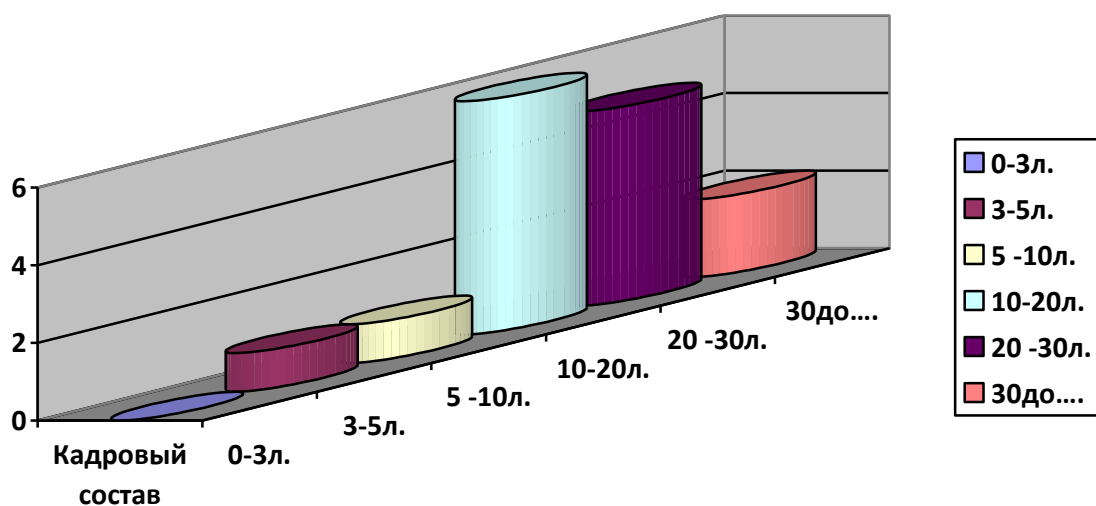
- воспитанник/педагоги – 7/1;
- воспитанники/все сотрудники – 3/1.

За 2025 год педагогические работники прошли аттестацию:

Подтвердили первую квалификационную категорию-1 педагога, воспитатели.

Высшую квалификационную категорию-2 педагога, воспитатели.

Диаграмма с характеристиками кадрового состава Образовательного учреждения



Квалификация педагогических работников соответствует тарифно-квалификационным требованиям по должностям работников учреждений образования российской Федерации и должностным инструкциям.

100 % педагогов прошли плановое повышение квалификации в соответствии с требованиями. Курсы повышения квалификации в 2025 году прошли 12 работников Детского сада из них 8 педагогов.

#### Повышение квалификации

Результаты анализа направлений и тематики дополнительных профессиональных программ (повышение квалификации), которые освоили воспитатели детского сада за три последние года, включая и 2025 год, показывают, что все они по профилю педагогической деятельности. В 2025 году ответственному лицу предусмотреть обучение педагогов дошкольной организации по тематическим дополнительным профессиональным программам (повышение квалификации), направленных на формирование/совершенствование ИКТ-компетенций, повышение компьютерной грамотности для последующего обеспечения качества образовательной деятельности с их применением. Педагоги постоянно повышают свой профессиональный уровень, эффективно участвуют в работе методических объединений, знакомятся с опытом работы своих коллег и других дошкольных учреждений, а также саморазвиваются. Все это в комплексе дает хороший результат в организации педагогической деятельности и улучшении качества образования и воспитания дошкольников.

#### Об ИКТ-компетенциях педагогов

Анализ данных, полученных на основе наблюдения и опроса воспитателей по применению ими информационных компьютерных технологий в образовательной деятельности, показал, что педагоги испытывали небольшие трудности, связанные с отсутствием необходимых компетенций по обработке видео материалов, создания роликов с музыкальным сопровождением, обработки фото материалов. Испытывают затруднение в работе с ИИ.

В 2025 году ответственному лицу предусмотреть обучение педагогов дошкольной организации по тематическим дополнительным профессиональным программам (повышение квалификации), направленных на формирование/совершенствование ИКТ-компетенций, повышение компьютерной грамотности для последующего обеспечения качества образовательной деятельности с применением дистанционных образовательных технологий.

## **VI. Оценка учебно-методического и библиотечно-информационного обеспечения**

В Детском саду библиотека является составной частью методической службы. Библиотечный фонд располагается в методическом кабинете, кабинетах специалистов, группах детского сада. Библиотечный фонд представлен методической литературой по всем образовательным областям основной общеобразовательной программы, детской художественной литературой, периодическими изданиями, а также другими информационными ресурсами на различных электронных носителях. В каждой возрастной группе имеется банк необходимых учебно-методических пособий, рекомендованных для планирования воспитательно-образовательной работы в соответствии с обязательной частью ООП.

В 2025 году детский сад пополнил учебно-методическими комплектами созданными педагогами ГБДОУ.

Оборудование и оснащение методического кабинета достаточно для реализации образовательных программ. В методическом кабинете созданы условия для возможности организации совместной деятельности педагогов.

Информационное обеспечение Детского сада включает:

– программное обеспечение, которое ежегодно обновляется – позволяет работать с текстовыми редакторами, интернет -ресурсами, фото-, видеоматериалами, графическими редакторами.

В Детском саду учебно-методическое и информационное обеспечение достаточно для организации образовательной деятельности и эффективной реализации образовательных программ.

В 2025г существенно пополнили электронный методический кабинет (ЭМК), что является очень удобным для хранения интересных методических разработок и идей педагогов.

## **VII. Оценка материально-технической базы**

В Образовательном учреждении сформирована материально-техническая база для реализации образовательных программ, жизнеобеспечения и развития детей. В детском саду оборудованы помещения:

- групповые помещения – 7;
- кабинет заведующего – 1;
- методический кабинет – 1;
- музыкальный зал (физкультурный зал) – 1;
- пищеблок – 1 (холодный и горячий цеха);
- медицинский кабинет – 1;
- изолятор – 1.

При создании предметно-развивающей среды воспитатели учитывают возрастные, индивидуальные особенности детей своей группы. Оборудованы групповые комнаты, включающие игровую, познавательную, обеденную зоны.

Материально-техническое состояние детского сада и территории соответствует действующим санитарно-эпидемиологическим требованиям к организациям воспитания и обучения, отдыха и оздоровления детей и молодежи, правилам пожарной безопасности, требованиям охраны труда.

### **Материально-техническое обеспечение для проведения занятий с воспитанниками**

Оценка материально-технического оснащения детского сада при проведении занятий с воспитанниками выявила следующие трудности:

- для полноценной (качественной) организации и проведения занятий в дистанционном формате отсутствует стабильное и устойчивое интернет- соединение;

### Материально-техническое обеспечение для проведения общесадовских мероприятий

Наличие материально-технического оснащения по группам детского сада для организации массовых общесадовских мероприятий с родителями (законными представителями) воспитанников свидетельствует о недостаточном количестве технических средств и программного обеспечения. Поэтому необходимо в 2025 году выйти с ходатайством к учредителю о выделении денежных средств на приобретение соответствующего оборудования и программного обеспечения.

### Результаты анализа показателей деятельности организации

Данные приведены по состоянию на 31.12.2025.

| Показатели  | Единица измерения | Количество |
|---|-------------------|------------|
| <b>Образовательная деятельность</b>   |                   |            |
| Общее количество воспитанников, которые обучаются по программе дошкольного образования<br>в том числе обучающиеся:                    | человек           | 102        |
| в режиме полного дня (8–12 часов)   |                   | 102        |
| в режиме кратковременного пребывания (3–5 часов)  |                   | 0          |
| в семейной дошкольной группе  |                   | 0          |
| по форме семейного образования с психолого-педагогическим сопровождением, которое организует детский сад                              |                   | 0          |
| Общее количество воспитанников в возрасте до трех лет   | человек           | 30         |
| Общее количество воспитанников в возрасте от трех до восьми лет   | человек           | 72         |
| Количество (удельный вес) детей от общей численности воспитанников, которые получают услуги присмотра и ухода, в том числе в группах: | человек (процент) |            |
| 8–12-часового пребывания  |                   | 102 (100%) |
| 12–14-часового пребывания   |                   | 0 (0%)     |
| круглосуточного пребывания  |                   | 0 (0%)     |
| Численность (удельный вес) воспитанников с ОВЗ от общей численности воспитанников, которые получают услуги:                           | человек (процент) |            |
| по коррекции недостатков физического, психического развития   |                   | 0 (0%)     |
| обучению по образовательной программе дошкольного образования   |                   | 0 (0%)     |
| присмотру и уходу   |                   | 0 (0%)     |
| Средний показатель пропущенных по болезни дней на одного  | день              | 17         |

|   |                   |             |
|---|-------------------|-------------|
| воспитанника  |                   |             |
| Общая численность педработников, в том числе количество педработников:  | человек           | 15          |
| с высшим образованием   |                   | 9           |
| высшим образованием педагогической направленности (профиля)   |                   | 9           |
| средним профессиональным образованием   |                   | 6           |
| средним профессиональным образованием педагогической направленности (профиля)   |                   | 6           |
| Количество (удельный вес численности) педагогических работников, которым по результатам аттестации присвоена квалификационная категория, в общей численности педагогических работников, в том числе:                      | человек (процент) | 13 (86,66%) |
| с высшей  |                   | 6 (40 %)    |
| первой  |                   | 7 (46,66 %) |
| Количество (удельный вес численности) педагогических работников в общей численности педагогических работников, педагогический стаж работы которых составляет:   | человек (процент) |             |
| до 5 лет  |                   | 1 (6,6%)    |
| больше 30 лет   |                   | 2 (13,33 %) |
| Количество (удельный вес численности) педагогических работников в общей численности педагогических работников в возрасте:   | человек (процент) |             |
| до 30 лет   |                   | 1 (6,66%)   |
| от 55 лет   |                   | 1 (6,66 %)  |
| Численность (удельный вес) педагогических и административно-хозяйственных работников, которые за последние 5 лет прошли повышение квалификации или профессиональную переподготовку, от общей численности таких работников | человек (процент) | 18 (100%)   |
| Численность (удельный вес) педагогических и административно-хозяйственных работников, которые прошли повышение квалификации по применению в образовательном процессе ФГОС, от общей численности таких работников          | человек (процент) | 18 (100%)   |
| Соотношение «педагогический работник/воспитанник»   | человек/ человек  | 1/7         |
| Наличие в детском саду:   | да/нет            |             |

|  |        |      |
|--|--------|------|
| музыкального руководителя  |        | да   |
| инструктора по физической культуре   |        | да   |
| учителя-логопеда   |        | нет  |
| логопеда   |        | нет  |
| учителя-дефектолога  |        | нет  |
| педагога-психолога   |        | нет  |
| <b>Инфраструктура</b>  |        |      |
| Общая площадь помещений, в которых осуществляется образовательная деятельность, в расчете на одного воспитанника                               | кв. м  | 2,9  |
| Площадь помещений для дополнительных видов деятельности воспитанников  | кв. м  | 72,4 |
| Наличие в детском саду:  | да/нет |      |
| физкультурного зала (совмещен с музыкальным залом)   |        | нет  |
| музыкального зала  |        | да   |
| прогулочных площадок, которые оснащены так, чтобы обеспечить потребность воспитанников в физической активности и игровой деятельности на улице |        | да   |

Анализ показателей указывает на то, что Образовательное учреждение имеет достаточную инфраструктуру, которая соответствует требованиям СП 2.4.1.3648-20 «Санитарно-эпидемиологические требования к организациям воспитания и обучения, отдыха и оздоровления детей и молодежи» и позволяет реализовывать образовательные программы в полном объеме в соответствии с ФГОС ДО.

Образовательное учреждение укомплектовано достаточным количеством педагогических и иных работников, которые имеют высокую квалификацию и регулярно проходят повышение квалификации, что обеспечивает результативность образовательной деятельности.